

SYNDICAT DE DEFENSE & PROMOTION DES ETANGS DAUPHINOIS

Le rat musqué et le ragondin sont originaires du continent Américain. Ils ont été importés en Europe au début du XXe siècle.

La première introduction de rat musqué a eu lieu en Tchécoslovaquie en 1905 dans le but de diminuer la profusion des roseaux qui envahissaient les marais et les étangs locaux. Les quelques individus initialement implantés se sont rapidement reproduits et étendus pour atteindre deux millions de spécimens en 1914 dans toute la Bohême.

En France, des fermes d'élevage ont été créées dans les années 1920 pour exploiter les fourrures, le musc et la viande. Les résultats n'ont pas été concluants. En 1930, les premiers animaux en liberté, échappés ou lâchés volontairement, se reproduisaient dans la nature en Normandie, dans les Ardennes et en Alsace. Trente ans plus tard, la moitié nord du pays était colonisée. En remontant les rivières à partir du Rhône, les premiers rats musqués sont arrivés dans les années 1970 sur le plateau des Bonnevaux.

Cette expansion très rapide est due à une capacité de reproduction importante. La femelle, en moyenne, accouche de sept petits et peut avoir deux à trois portées par an. La maturité sexuelle intervient dans la première année.

En France, la quasi absence de prédateurs participe également à cette prolifération. En Amérique ils sont très nombreux : rapaces, alligators, crocodiles, serpents, gros poissons carnivores, le raton laveur, la loutre, le puma...

Le rat musqué et le ragondin sont des espèces invasives indésirables qui causent de nombreux dégâts et nuisances. En creusant leurs terriers ils sapent et fragilisent les digues de nos étangs. Sur le plan sanitaire ils peuvent véhiculer certaines maladies. Créent des dégâts aux cultures.

Aujourd'hui ces espèces sont trop bien installées pour envisager de les éradiquer. Par contre il est indispensable de réguler leurs populations. La lutte doit s'effectuer de manière collective à l'échelle d'un massif pour être efficace.

Depuis sa création, le syndicat de défense et de promotion des étangs Dauphinois participe activement à la lutte contre ces espèces indésirables afin de limiter leur implantation. Entre autres, le SDPED met à la disposition de ses adhérents des cages pièges.

Dans un souci de suivi de l'évolution des populations, un retour du nombre d'animaux piégés par les adhérents auprès du syndicat serait intéressant ainsi que des photos de dégâts occasionnés. Ces éléments permettraient d'argumenter l'intérêt de régulation auprès des services de la DDT.

Président : *Patrice CLAVEL-MOROT – 15 chemin de Martel – 38260 LA COTE SAINT ANDRE*

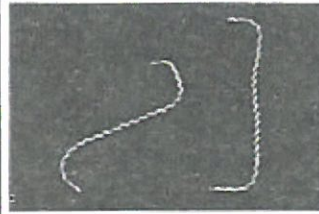
Mail : sdped38@gmail.com – Tél : 06.84.36.65.63

Etangs de Loisir : Une maladie à connaître : La LEPTOSPIROSE

LA BACTERIE

La leptospirose est une maladie infectieuse provoquée par une bactérie du genre *Leptospira*. Parmi les centaines de serovars de leptospires il en existe au moins 8 qui sont pathogènes.

On trouve ces bactéries dans tous les milieux extérieurs humides (mares, étangs, lacs) surtout en été et en automne.



Leptospire

LA MALADIE

La maladie leptospirose induite par ces bactéries est une pathologie très grave chez l'homme et le chien.

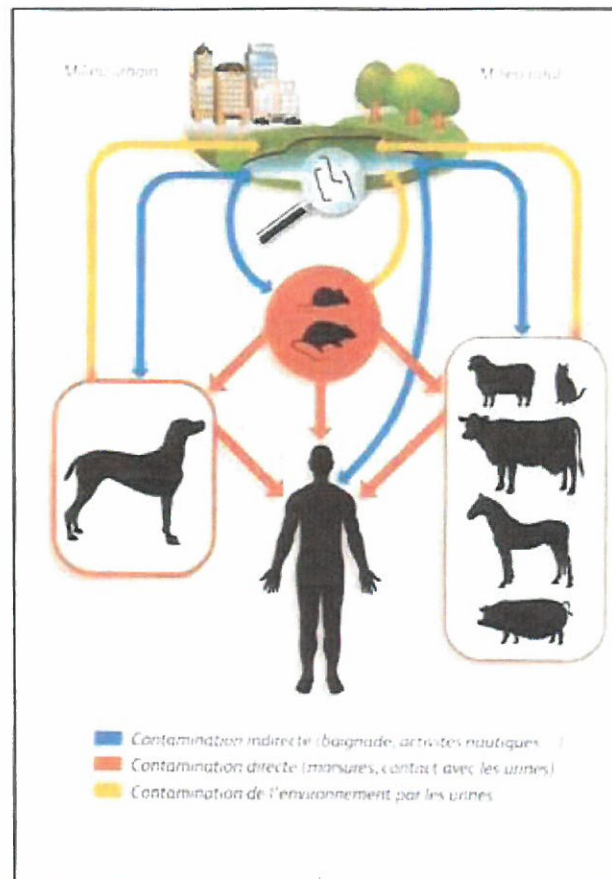
Après une incubation de 2 à 20 jours, elle se déclare chez l'homme comme une grippe mais peut évoluer vers une septicémie mortelle (10%). Chez le chien, elle provoque une hépatite ou une néphrite fréquemment mortelle.



Rat musqué



Ragondin



LA TRANSMISSION DE LA MALADIE

Les humains comme les chiens sont infectés, soit au contact d'eau contaminée (étangs, mares...) soit au contact direct des animaux vecteurs

Les bactéries entrent dans l'organisme soit à travers la peau (plaie ou peau macérée) soit au travers des muqueuses.

LES VECTEURS DE LA MALADIE

L'environnement est contaminé par des animaux porteurs sains de la maladie ou excréteurs malades. Ce sont principalement les rongeurs sauvages (Ragondins, rats, et rats musqués...) mais aussi d'autres animaux sauvages (hérisson, cerf...) ou domestiques (bovins, équins, porcins, chiens...).

Les bactéries sont présentes dans leurs reins et éliminées dans leurs urines.

COMMENT PREVENIR LA MALADIE ?

Il s'agit de se protéger des environnements ou situations à risque en utilisant des protections imperméables évitant au maximum le contact de l'eau sur la peau et les muqueuses. Pour les mains, un lavage systématique après contact est préconisé.

LA VACCINATION

Pour les humains, elle ne concerne qu'un serovar et ne dispense pas des mesures de protection générales

Pour les chiens, ne pouvant se protéger, la vaccination est indispensable. Elle concerne les 4 serovars les plus fréquents, et doit être renouvelée tous les ans.

TRAITEMENT

Un traitement très précoce grâce à des antibiotiques est le seul moyen de prévenir les formes mortelles aussi bien chez le chien que chez l'homme



ATTENTION !!! CHASSE, PÊCHE, BAINADE : VOS ACTIVITÉS DE LOISIR EN CONTACT AVEC L'EAU DOUCE SONT À RISQUE !!!